

Dresden, Oktober 2009

## DBD-Kostenelemente

### Inhalte zum Update 2009-10

1.	Neue Kostenelementgruppen	4
1.1.	Neuer Bereich Kostenelement Deckenbekleidung	4
1.2.	Neuer Bereich Kostenelement Balkenbekleidung	4
1.3.	Neuer Bereich Kostenelement Deckenbelag	4
2.	Inhaltliche Veränderungen an bestehenden Kostenelementgruppen	5
2.1.	Bereich Kostenelement Türen	5
2.2.	Bereich Kostenelement Fenster	5
2.3.	Bereich Kostenelement Sportflächen	5
2.4.	Bereich Kostenelement Decken-/Bodenbelag	6
2.5.	Bereich Kostenelement Außenwandbekleidung	6
2.6.	Bereich Kostenelement Wand/Wandkonstruktion	6
2.7.	Bereich Kostenelement Bauwerksabdichtung	6
2.8.	Bereich Kostenelement Deckenkonstruktion	7
2.9.	Bereich Kostenelement Wand/Decke	7
2.10.	Bereich Kostenelement Decken/Boden/Treppen	7
3.	Detailskizzen	9
4.	Inhaltliche Veränderungen am Suchbaum	12
5.	Neue Produkte mit DBD-Kostenelementen	15

Den größten Anteil am Arbeitsaufwand eines Updates zu den DBD-Kostenelementen hat immer der Abgleich zwischen den Dynamischen Kostenelementen und dem STL-Bau.

Das STL-Bau wird von ca. 70 Arbeitskreisen (zu jedem Leistungsbereich gibt es einen Arbeitskreis) fachlich gepflegt. Das heißt z.B. Aktualisierung der Normen, Erweiterung von Schlagworten, Einarbeitung von Texten zu neuen Baustoffen bzw. Bautechnologien, Überprüfung der fachlichen Stimmigkeit der Texte, gegebenenfalls das Löschen von Textteilen (weil diese z.B. nicht mehr dem Stand der Technik oder einer neuen Norm entsprechen) und Ausschließungen zwischen Textteilen zur Gewährleistung der fachlichen Stimmigkeit der Texte.

Damit bei der Auswahl eines konkreten Kostenelementes immer auch die notwendigen Positionen aus dem STL-Bau generiert werden, sind die relevanten Beschreibungsmerkmale und Ausprägungen der Kostenelemente mit den relevanten Beschreibungsmerkmalen und Ausprägungen des STL-Bau verknüpft. Mit jeder Änderung im STL-Bau müssen diese Verknüpfungen überprüft und gegebenenfalls geändert werden. Diese Arbeit läuft im Hintergrund und ist ein dauernder Prozess, der ca. 70% des Updates ausmacht. Wir sprechen davon, dass die Produkte DBD-Kostenelemente und STL-Bau „zueinander passen“ müssen.

Über diese Arbeit hinaus sind wir natürlich immer bestrebt, die Kostenelemente um neue Kostenelementgruppen bzw. notwendige neue Beschreibungsmerkmale und Ausprägungen zu bestehenden Kostenelementgruppen zu erweitern. Dazu sind wir über jede Anregung von Anwendern dankbar und werden diese, sofern es sinnvoll und inhaltlich umsetzbar ist, berücksichtigen und in die Kostenelementgruppen einarbeiten bzw. neue Kostenelementgruppen aufstellen.

Über die Eingabe von Schlagworten im Feld Schlagwortsuche können Sie schnell zu der entsprechenden Ausprägung eines Beschreibungsmerkmals in einer Kostenelementgruppe kommen. Wenn Ihr Schlagwort keinen Treffer anzeigt, kommt der Hinweis, dass kein Schlagwort für die Suchanfrage gefunden wurde, mit der Aufforderung, dieses Schlagwort per e-mail an die Redaktionsgruppe der Dr. Schiller & Partner GmbH zu melden. An dieser Stelle noch einmal die Aufforderung, diese Funktion auch intensiv zu nutzen. Die Erweiterung des Schlagwortregisters um sinnvolle Schlagworte kann die DBD-Kostenelemente inhaltlich nur weiterbringen und anwenderfreundlicher gestalten.

# DBD-Information



*Halbjährliche Information für die Anwender von DBD-Kostenelemente*

---

In diesem Sinne wünschen wir Ihnen ein erfolgreiches Arbeiten mit den DBD-Kostenelementen 2009-10

Maik Wachter

Dr. Schiller & Partner GmbH

## 1. Neue Kostenelementgruppen

Aufgrund von Anfragen und Anregungen einiger Kunden haben wir die *DBD-Kostenelemente 2009-10* um die im Folgenden aufgeführte(n) Kostenelementgruppe(n) erweitert.

Wenn es bezüglich der Kostenelemente für die zukünftigen Updates von Ihrer Seite ebenfalls Hinweise und Anregungen gibt, benutzen Sie bitte den Button **Anregungen zu DBD-Kostenelemente an die Redaktion**. Ihre Hinweise und Anregungen werden so direkt per e-mail an die Redaktionsgruppe der Dr. Schiller & Partner GmbH weitergeleitet.

### 1.1. Neuer Bereich Kostenelement Deckenbekleidung

<b>Kostenelementgruppe(n):</b>	Deckenbekleidung, innen – Kalziumsilikatplatte
--------------------------------	--

### 1.2. Neuer Bereich Kostenelement Balkenbekleidung

<b>Kostenelementgruppe(n):</b>	Balkenbekleidung, innen – Kalziumsilikatplatte
--------------------------------	--

### 1.3. Neuer Bereich Kostenelement Deckenbelag

<b>Kostenelementgruppe(n):</b>	Decken-/Bodenbelag, innen – Beschichtung Decken-/Bodenbelag, innen – Estrich+Beschichtung Decken-/Bodenbelag, innen – Dämmung+Estrich+Beschichtung Decken-/Bodenbelag, innen – Schwingboden Decken-/Bodenbelag, innen – Estrich+Schwingboden Decken-/Bodenbelag, innen – Dämmung+Estrich+Schwingboden
--------------------------------	--

## 2. Inhaltliche Veränderungen an bestehenden Kostenelementgruppen

### 2.1. Bereich Kostenelement Türen

<b>Kostenelementgruppe(n):</b>	<i>Wohnungsabschlusstür</i>
--------------------------------	-----------------------------

- unter BSM Baustoff Tür wurde die APR Kunststoff wieder aufgenommen

### 2.2. Bereich Kostenelement Fenster

<b>Kostenelementgruppe(n):</b>	<i>Fenster in aufgehenden Bauteilen (ein-/2-teilig)</i> <i>Fenster in aufgehenden Bauteilen (mehrteilig) - lichte Rohbaubreite kleiner gleich 3,01 m</i> <i>Fenster in aufgehenden Bauteilen (mehrteilig) - lichte Rohbaubreite größer 3,01 m</i>
--------------------------------	---

Folgende bauphysikalische Beschreibungsmerkmale wurden eingeführt:

- *Wärmedurchgangskoeffizient U [W/m<sup>2</sup>K]* mit den Ausprägungen 0,6 bis 2 (Schrittweite 0,1) und 3
- *Gesamtenergiedurchlassgrad* mit den Ausprägungen 0,5 bis 0,8 (Schrittweite 0,01) und
- *Ausführung Isolierverglasung* mit den Ausprägungen 2-fach und 3-fach

### 2.3. Bereich Kostenelement Sportflächen

<b>Kostenelementgruppe(n):</b>	<i>Kunststoffflächen</i>
--------------------------------	--------------------------

- Beschreibungsmerkmal Anlagenart wurde gelöscht, dafür wurden unter dem bestehendem Beschreibungsmerkmal Nutzung Kunststofffläche die Ausprägungen Tennisfeld und kombinierte Anlage eingeführt
- Weiterhin wurde das Beschreibungsmerkmal Ablauf-/Rinnenart mit den Ausprägungen Kastenrinne, Schlitzrinne und Muldenrinne eingeführt. Für die automatische Textvervollständigung wird die Muldenrinne ausgewählt.

## 2.4. Bereich Kostenelement Decken-/Bodenbelag

<b>Kostenelementgruppe(n):</b>	<i>Decken-/Bodenbelag, innen - Parkett</i> <i>Decken-/Bodenbelag, innen - Estrich+Parkett</i> <i>Decken-/Bodenbelag, innen - Dämmung+Estrich+Parkett</i>
--------------------------------	--

- In den oben aufgeführten Bauteilgruppen wurden unter dem Beschreibungsmerkmal Verlegemuster Parkett die Ausprägungen parallel und diagonal gelöscht, da diese nur eine Verlegerichtung angeben aber kein Verlegemuster. An den restlichen Ausprägungen wurden Detailzeichnungen für das entsprechende Verlegemuster angehängt.

## 2.5. Bereich Kostenelement Außenwandbekleidung

<b>Kostenelementgruppe(n):</b>	<i>Wandbekleidung, außen – Aluminium</i> <i>Wandbekleidung, außen – Ziegelplatten</i> <i>Wandbekleidung, außen – Keramik</i> <i>Wandbekleidung, außen – Kunststoff</i> <i>Wandbekleidung, außen – Holzwerkstoff</i> <i>Wandbekleidung, außen – Verbundelement</i> <i>Wandbekleidung, außen – Trägerplattensystem</i> <i>Wandbekleidung, außen - großformatige Faserzementplatten</i>
--------------------------------	---

- Im Zuge einer besseren Übersichtlichkeit und Handhabung wurde in den oben genannten Bauteilgruppen das Beschreibungsmerkmal Gebäudeklassen – Bundesland gelöscht. Dafür wurden zwei neue Beschreibungsmerkmale Gebäudeklasse und Bundesland eingeführt.

## 2.6. Bereich Kostenelement Wand/Wandkonstruktion

<b>Kostenelementgruppe(n):</b>	<i>Wand – Mauerstein (einschalig)</i>
--------------------------------	---------------------------------------

- Unter dem Beschreibungsmerkmal Wandart wurde die Ausprägung Treppenhauswand eingeführt.

## 2.7. Bereich Kostenelement Bauwerksabdichtung

<b>Kostenelementgruppe(n):</b>	<i>Bauwerksabdichtung - Bodenfeuchtigkeit</i>
--------------------------------	---

- Unter dem Beschreibungsmerkmal Baustoff Bauwerksabdichtung/-dämmung wurde die Ausprägung Perimeterdämmung einschl. Schutzschicht eingeführt. Diese Ausprägung generiert zusätzlich zur Perimeterdämmung eine Noppenbahn als Schutzschicht.

## 2.8. Bereich Kostenelement Deckenkonstruktion

<b>Kostenelementgruppe(n):</b>	Deckenkonstruktion - Ortbeton
--------------------------------	-------------------------------

Es wurde ein neues Beschreibungsmerkmal *Ausbildung Deckenrand* mit den Ausprägungen

- ohne besondere Randausbildung
- mit Dämmung
- mit Dämmung und Deckenabmauerungsstein/-element
- mit Deckenrandschale
- mit L-Schale
- mit L-Schale und Dämmung
- mit WL-Schale
- mit WL-Schale und Dämmung

eingeführt. Im Zusammenhang damit wurde auch das Beschreibungsmerkmal Dämmstoff und Dicke [mm] Dämmschicht eingeführt.

An alle oben aufgeführten APR wurden Detailskizzen zugeordnet.

<b>Kostenelementgruppe(n):</b>	Deckenkonstruktion - Ziegel
--------------------------------	-----------------------------

- Unter dem Beschreibungsmerkmal Dicke [cm] Aufbeton wurde die Ausprägung 3 gelöscht (technologisch nicht machbar bei mindestens 2 cm Betondeckung).

## 2.9. Bereich Kostenelement Wand/Decke

<b>Kostenelementgruppe(n):</b>	Wandkonstruktion ... Deckenkonstruktion ...
--------------------------------	--

- Der Standard wurde sowohl für das Beschreibungsmerkmal Ausführung Schlitze als auch für das Beschreibungsmerkmal Ausführung Kernbohrung auf ohne Schlitze bzw. ohne Kernbohrung gesetzt.

## 2.10. Bereich Kostenelement Decken/Boden/Treppen

<b>Kostenelementgruppe(n):</b>	Deckenbelag ...
--------------------------------	-----------------

# DBD-Information



*Halbjährliche Information für die Anwender von DBD-Kostenelemente*

	<i>Bodenbelag ...</i> <i>Treppenbelag ...</i>
--	--

- Das Beschreibungsmerkmal Verlegeart/Befestigung Abbruchbaustoff wurde gelöscht. Hintergrund dafür ist, dass diese Information gerade auch im Zusammenhang mit Bauen im Bestand oftmals nicht zur Verfügung steht.

## 3. Detailskizzen

Ein Schwerpunkt des Updates war es, den begonnenen Weg, die Kostenelemente mit Detailskizzen zu versehen, fortzusetzen. Deshalb haben wir in vielen Bereichen Detailskizzen erarbeitet und mit den relevanten Ausprägungen in den entsprechenden Kostenelementgruppen verknüpft. Handelt es sich bei den Detailskizzen um eine Darstellung der Gesamtkonstruktion, haben wir das Beschreibungsmerkmal, mit dessen Ausprägungen die Detailskizzen verknüpft sind, in der Sortierung innerhalb der Kostenelementgruppe an die erste Stelle gesetzt. Wenn es sich bei der Detailskizze nur um einen Teilbereich der Gesamtkonstruktion handelt (z.B. Bettungsverfahren), steht das Beschreibungsmerkmal, mit dessen Ausprägungen die Detailskizzen verknüpft sind, weiterhin an beliebiger Stelle in der Sortierreihenfolge. Beispielhaft seien hier 3 Detailskizzen aus den Bereichen Deckenkonstruktion, Deckenbelag und Sportflächen gezeigt:

Deckenrandausbildung mit Deckenrandschale

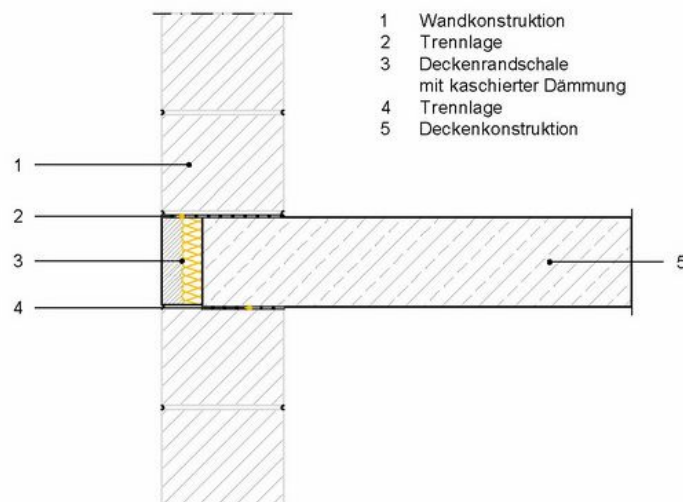


Abb. 1: Deckenrandausbildung mit Deckenrandschale

Verlegemuster Parkett: Flechtmuster, diagonal

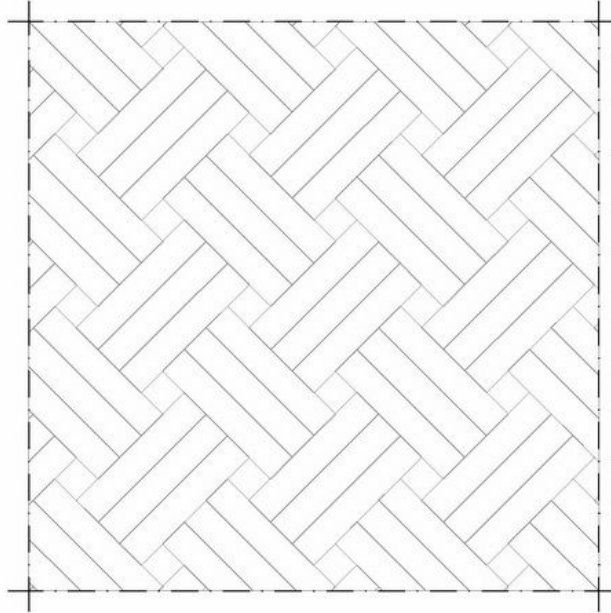


Abb. 2: Verlegemuster Parkett: Flechtmuster, diagonal

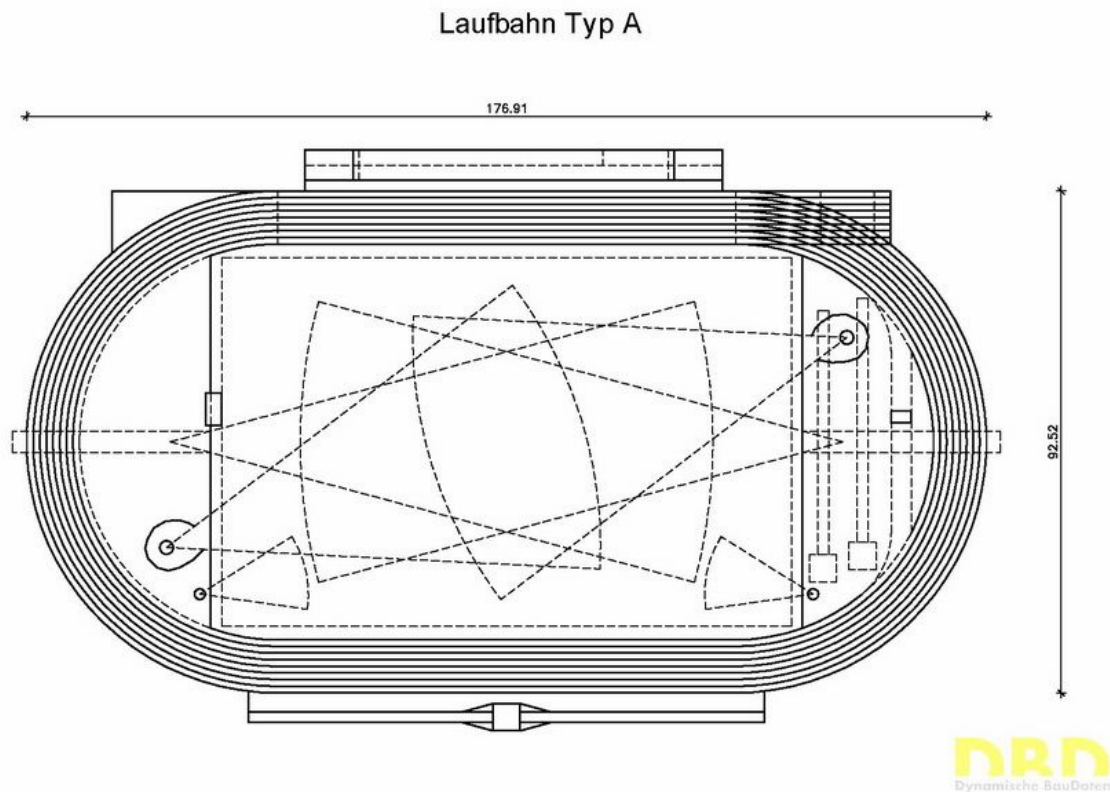


Abb. 3: Laufbahn Typ A

In folgenden Bereichen der Kostenelemente wurden Detailskizzen erstellt:

- Decken-/Bodenbelag Parkett, Naturwerkstein, Beschichtung und Schwingboden
- Sportflächen (Kunststoffflächen)
- Deckenkonstruktion (Deckenrandausbildung)

Von Update zu Update wollen wir die Detailskizzen weiter vervollständigen. Auch hier gilt, wenn es Vorstellungen bzw. Hinweise bezüglich der Detailskizzen von Ihnen gibt, teilen Sie uns diese bitte mit. Wir werden die Hinweise auf die Machbarkeit hinsichtlich unser Datenstrukturen überprüfen.

## 4. Inhaltliche Veränderungen am Suchbaum

Unter dem Suchbaum verstehen wir das Ordnungssystem, das Ihnen zur besseren Orientierung in den Kostenelementgruppen zur Verfügung steht. Sobald Sie das Produkt DBD-Kostenelemente gestartet haben, erscheint zur Eröffnung auf Ihrem Bildschirm der Suchbaum. Um für Sie die Navigation in unseren Kostenelementgruppen noch einfacher zu machen, ergänzen bzw. verändern wir den Suchbaum an einigen Stellen. Die Veränderungen im Suchbaum sind gelb hervorgehoben bzw. mit neu gekennzeichnet.

1. Ebene	Gerüst		
1. Ebene	Baugrube		
1. Ebene	Gründung		
2. Ebene	Flachgründung		
2. Ebene	Bodenplatte		
2. Ebene	Decken-/Bodenbelag		
3. Ebene	Decken-/Bodenbelag - Estrich		
3. Ebene	Decken-/Bodenbelag - Bodenbelag		
3. Ebene	Decken-/Bodenbelag - Estrich+Bodenbelag		
3. Ebene	Decken-/Bodenbelag - Dämmung+Estrich+Bodenbelag		
2. Ebene	Bauwerksabdichtung		
2. Ebene	Dränage/Spritzschutz		
1. Ebene	Wand		
2. Ebene	Außenwandbekleidung		
2. Ebene	Wandkonstruktion		
3. Ebene	Wand - Mauerstein		
3. Ebene	Wand - Betonfertigteil		
2. Ebene	Innenwandbekleidung		
2. Ebene	Elementierte Außenwand		
1. Ebene	Stütze		
2. Ebene	Außenstützenbekleidung		
2. Ebene	Stützenkonstruktion		
2. Ebene	Innenstützenbekleidung		
1. Ebene	Decke		
2. Ebene	Decken-/Bodenbelag		
3. Ebene	Decken-/Bodenbelag - Estrich		
3. Ebene	Decken-/Bodenbelag - Bodenbelag		
3. Ebene	Decken-/Bodenbelag - Estrich+Bodenbelag		
3. Ebene	Decken-/Bodenbelag - Dämmung+Estrich+Bodenbelag		
2. Ebene	Deckenkonstruktion		
2. Ebene	Deckenbekleidung		
1. Ebene	Balkon		
1. Ebene	Balken		
2. Ebene	Balkenkonstruktion		
2. Ebene	Balkenbekleidung		
1. Ebene	Treppe		
2. Ebene	Treppenbelag		
2. Ebene	Treppenkonstruktion		
1. Ebene	Schornstein		

# DBD-Information



Halbjährliche Information für die Anwender von DBD-Kostenelemente

1. Ebene	Dach		
2. Ebene	Dachbelag		
2. Ebene	Dachkonstruktion		
3. Ebene	Dachstuhl		
2. Ebene	Dachbekleidung		
2. Ebene	Dachgaube		
2. Ebene	Dachfenster		
2. Ebene	Dachbegrünung		
2. Ebene	Flachdachsystem		
3. Ebene	Flachdachsystem - Warmdach		
3. Ebene	Flachdachsystem - Umkehrdach		
3. Ebene	Flachdachsystem - Kaltdach		
1. Ebene	Öffnung		
1. Ebene	Fenster		
1. Ebene	Tür		
1. Ebene	Tor		
1. Ebene	Sanierung		
1. Ebene	Carport		
1. Ebene	Gewässer		
1. Ebene	Sportfläche		
1. Ebene	Vegetationsfläche		
2. Ebene	Pflanz- und Rasenfläche		
2. Ebene	Bepflanzung		
3. Ebene	Bepflanzung - Freianlage		
2. Ebene	Baumpflege		
2. Ebene	Unterhaltungspflege		
1. Ebene	Treppe (Außenbereich)		
1. Ebene	Wand (Außenbereich)		
2. Ebene	Gabione		
1. Ebene	Zaun		
1. Ebene	Weg		
1. Ebene	Straße		
2. Ebene	Straße (anbaufrei)		
2. Ebene	Straße (angebaut)		
1. Ebene	Platz		
2. Ebene	Parkplatz		
2. Ebene	Stellplatz		
2. Ebene	Öffentlicher Platz		
1. Ebene	Terrasse		
2. Ebene	Terrassenbelag		
1. Ebene	Abwasserkanal		
2. Ebene	Abwasserkanal bis Tiefe 1,75 m		
2. Ebene	Abwasserkanal über Tiefe 1,75 m		
1. Ebene	Gasleitung		
2. Ebene	Gasleitung bis Tiefe 1,75 m		
2. Ebene	Gasleitung über Tiefe 1,75 m		
1. Ebene	Trinkwasserleitung		
2. Ebene	Trinkwasserleitung bis Tiefe 1,75 m		
2. Ebene	Trinkwasserleitung über Tiefe 1,75 m		
1. Ebene	Kabelgraben		
1. Ebene	Schacht		
1. Ebene	Wohngebäude		neu

# DBD-Information



*Halbjährliche Information für die Anwender von DBD-Kostenelemente*

2. Ebene	Elektroausstattung Wohngebäude - Wohneinheiten	neu
2. Ebene	Elektroausstattung Wohngebäude - Räume	neu
2. Ebene	Elektroausstattung Wohngebäude - Anlagen	neu
1. Ebene	Bürogebäude	neu
2. Ebene	Elektroausstattung Bürogebäude - Büroeinheiten	neu
2. Ebene	Elektroausstattung Bürogebäude - Räume	neu
2. Ebene	Elektroausstattung Bürogebäude - Anlagen	neu

## 5. Neue Produkte mit DBD-Kostenelementen

Wie Sie schon an den Veränderungen des Suchbaumes erkennen konnten, haben wir uns mit den DBD-Kostenelementen den Elektrobereich erschlossen. Das neue Produkt **DBD-Kostenelemente Elektro** umfasst den Bereich für die Wohngebäude und die Bürogebäude. Dabei werden detailliert für Wohn- oder Büroeinheiten, einzelne Räume oder entsprechende Anlagen (z.B. Blitzschutzanlage) je nach Ausstattungswert die notwendigen Teilleistungen wie z.B. Kabel, Steckdosen, Anschlussdosen, Schalter, Verteiler, Leuchten usw. generiert. Wenn der Bereich für Sie interessant ist, können Sie sich unter dem Bereich Demo die Bauteilgruppe Elektroausstattung Wohngebäude – Räume (Hausanschlussraum) anschauen. Diese Bauteilgruppe ist immer frei geschaltet und zeigt anschaulich, welches Potential in den DBD-Kostenelementen Elektro steckt.